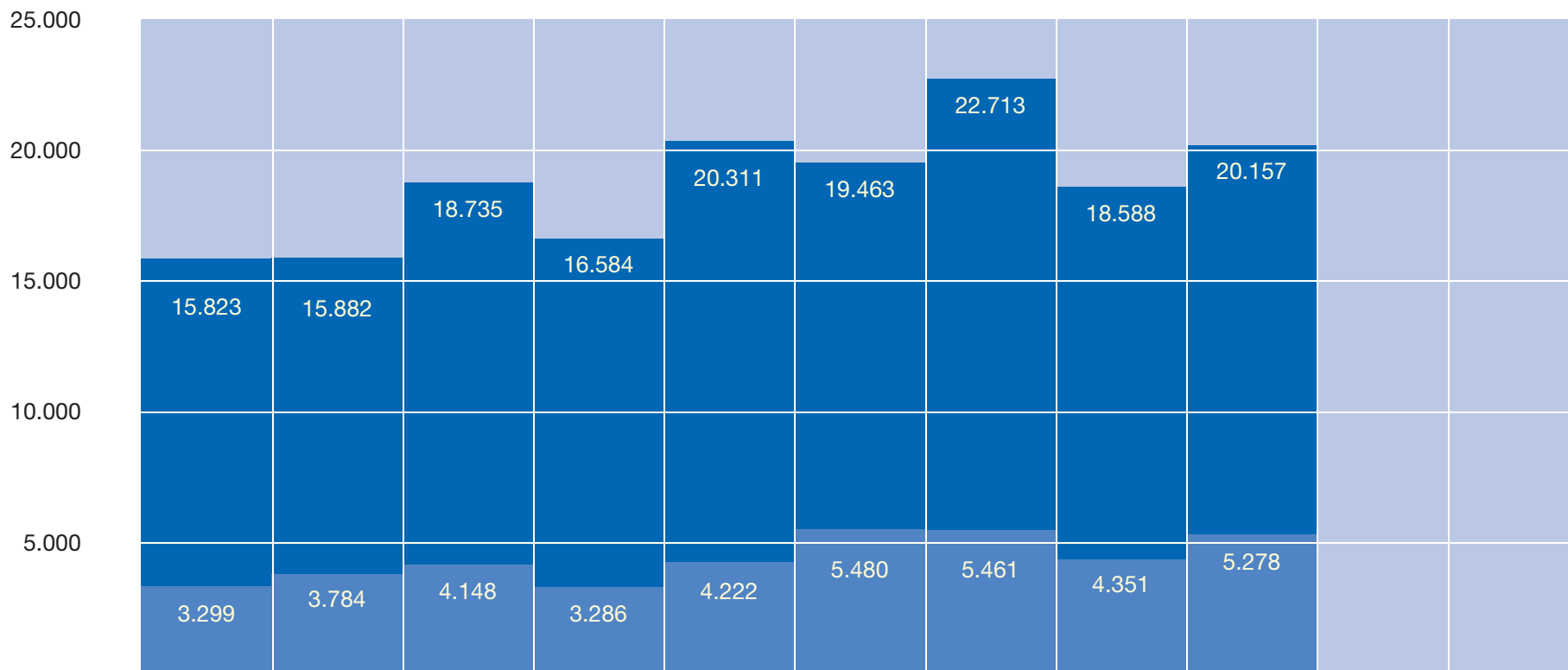
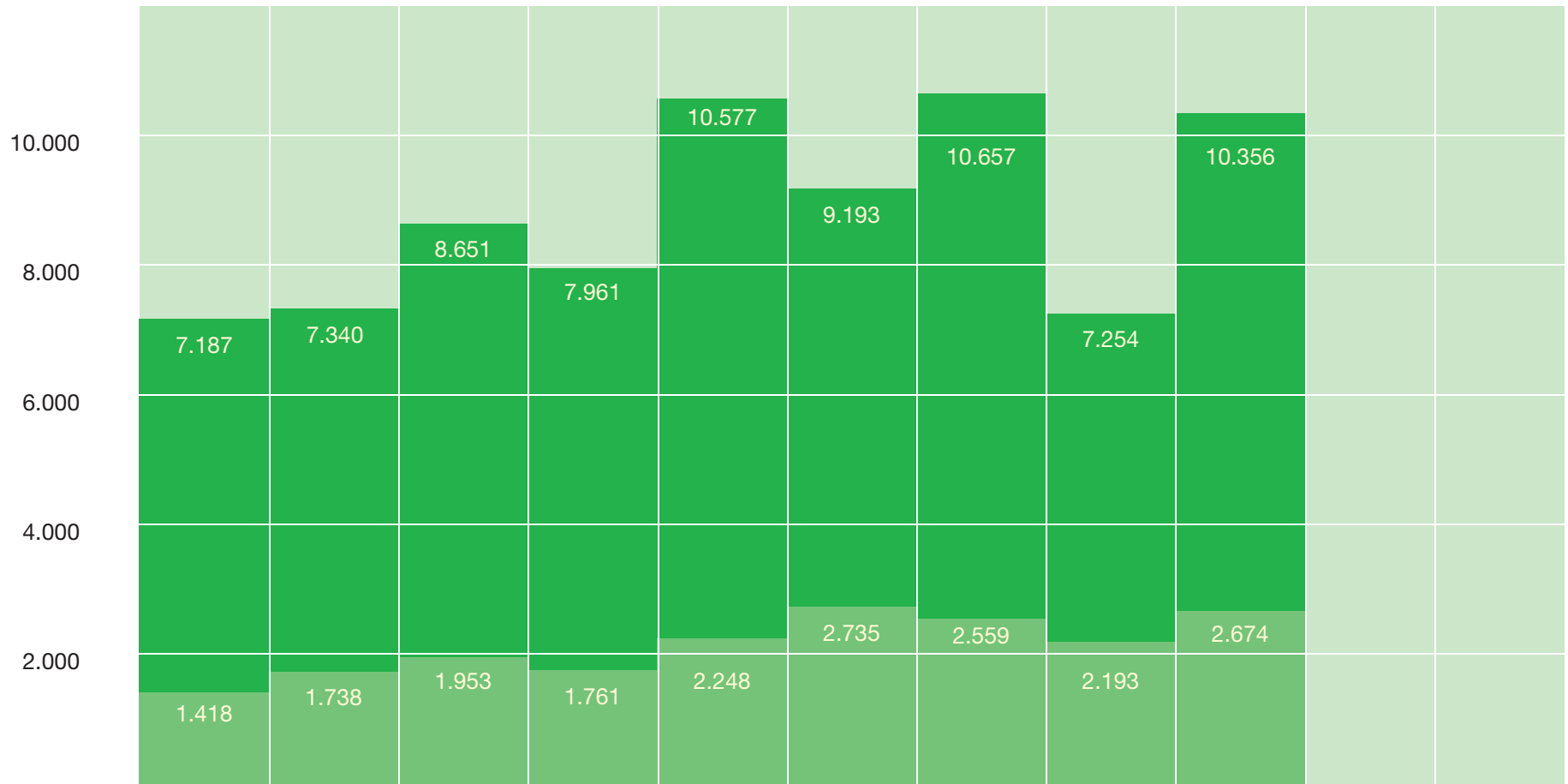


Tourismus - Statistik Pforzheim Übernachtungen Januar - September 2011



Jahr 2011	Jan.	Febr.	März	April	Mai	Juni	Juli	Aug.	Sept.		Jan. - Sept.
Übernachtungen	15.823	15.882	18.735	16.584	20.311	19.463	22.713	18.588	20.157		167.731
davon vom Ausland	3.299	3.784	4.148	3.286	4.222	5.480	5.461	4.351	5.278		39.279
Veränderung Vorjahr	+6,8 %	+12,1 %	+2,4 %	+0,5 %	+16,2%	-0,7 %	+6,5 %	+8,1 %	-3,6 %		+4,6 %

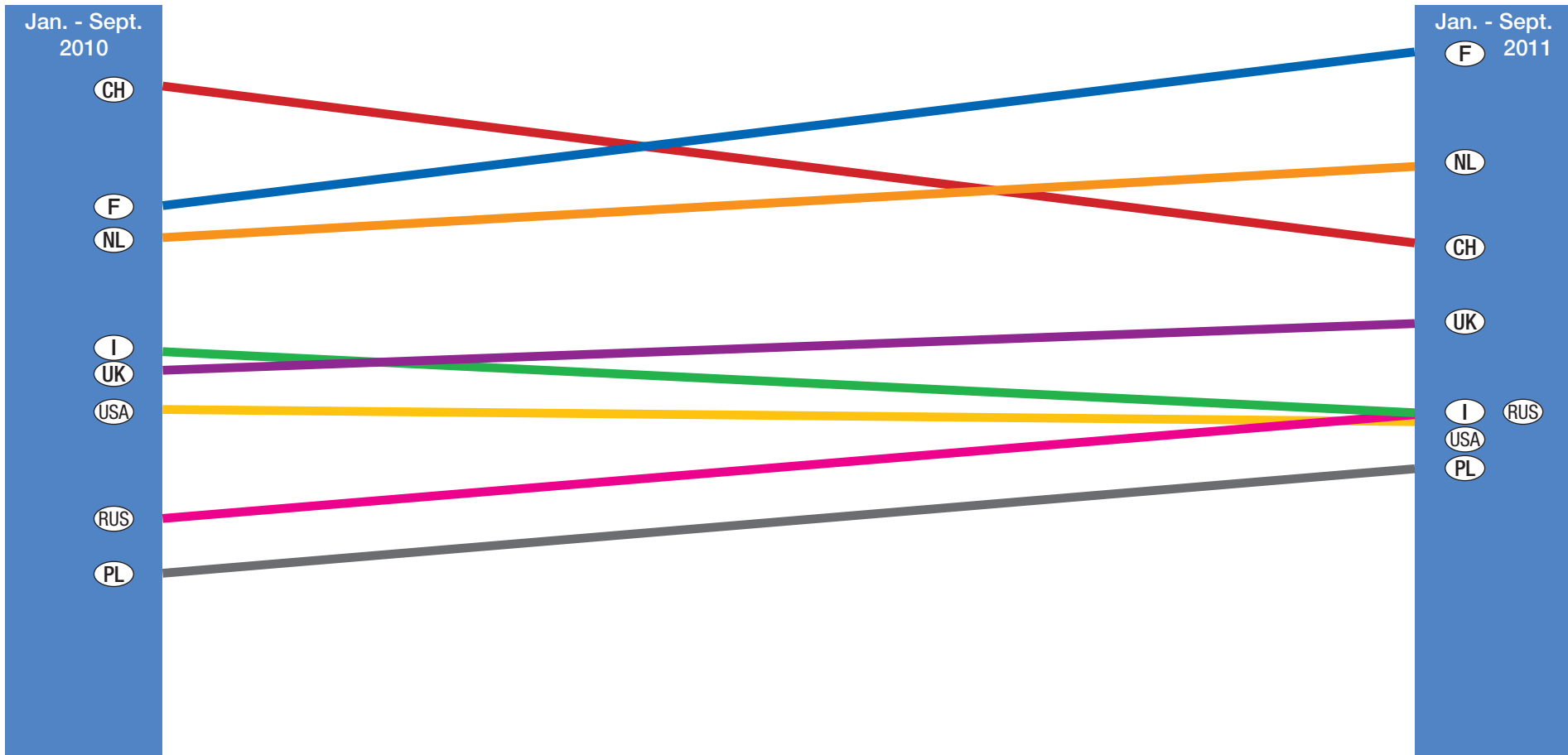
Tourismus - Statistik Pforzheim Gäste Januar - September 2011



Jahr 2011	Jan.	Febr.	März	April	Mai	Juni	Juli	Aug.	Sept.		Jan. - Sept.
Gäste	7.187	7.340	8.651	7.961	10.577	9.193	10.657	7.254	10.356		79.094
davon vom Ausland	1.418	1.738	1.953	1.761	2.248	2.735	2.559	2.193	2.674		19.278
Veränderung Vorjahr	+2,7 %	+6,6 %	+2,9 %	-1,5 %	+29,4 %	-5,8 %	+5,7 %	+11,3 %	+1,7 %		+5,3 %

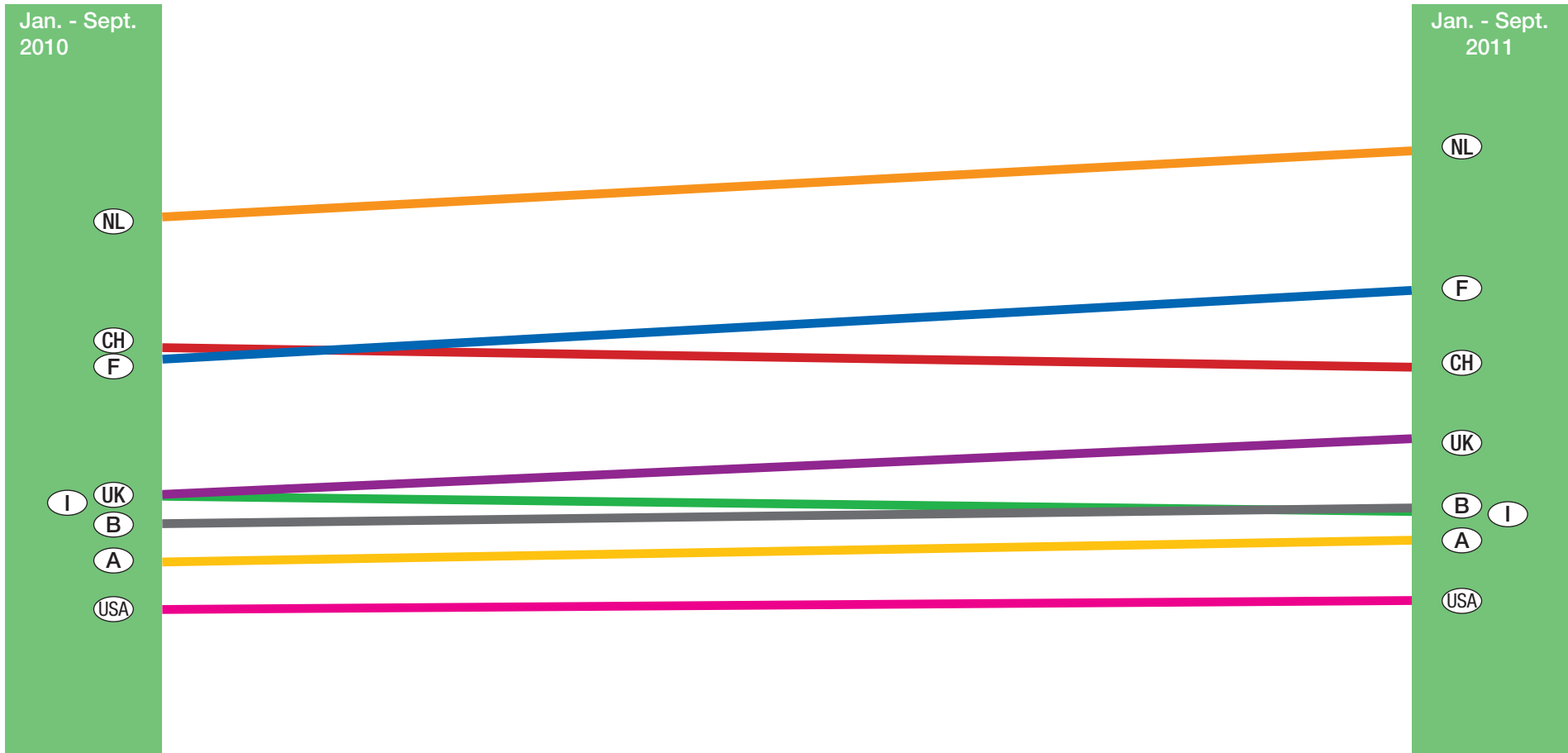
Statistik Herkunftsländer (Top 8) Übernachtungen Januar - September 2011

Platzierung	1. Frankreich	2. Niederlande	3. Schweiz	4. UK	5. Italien	6. Russland	7. USA	8. Polen	Asien	Amerika	Platzierung
Übernachtungen	3.751	3.141	2.734	2.305	1.830	1.820	1.783	1.532	6.992	2.501	Übernachtungen
Veränderung Vorjahr	+27,9 %	+13,7 %	-23,4 %	+12,1 %	-15,1 %	+43,6 %	-3,5 %	+57,0 %	+0,2 %	-7,1 %	Veränderung Vorjahr

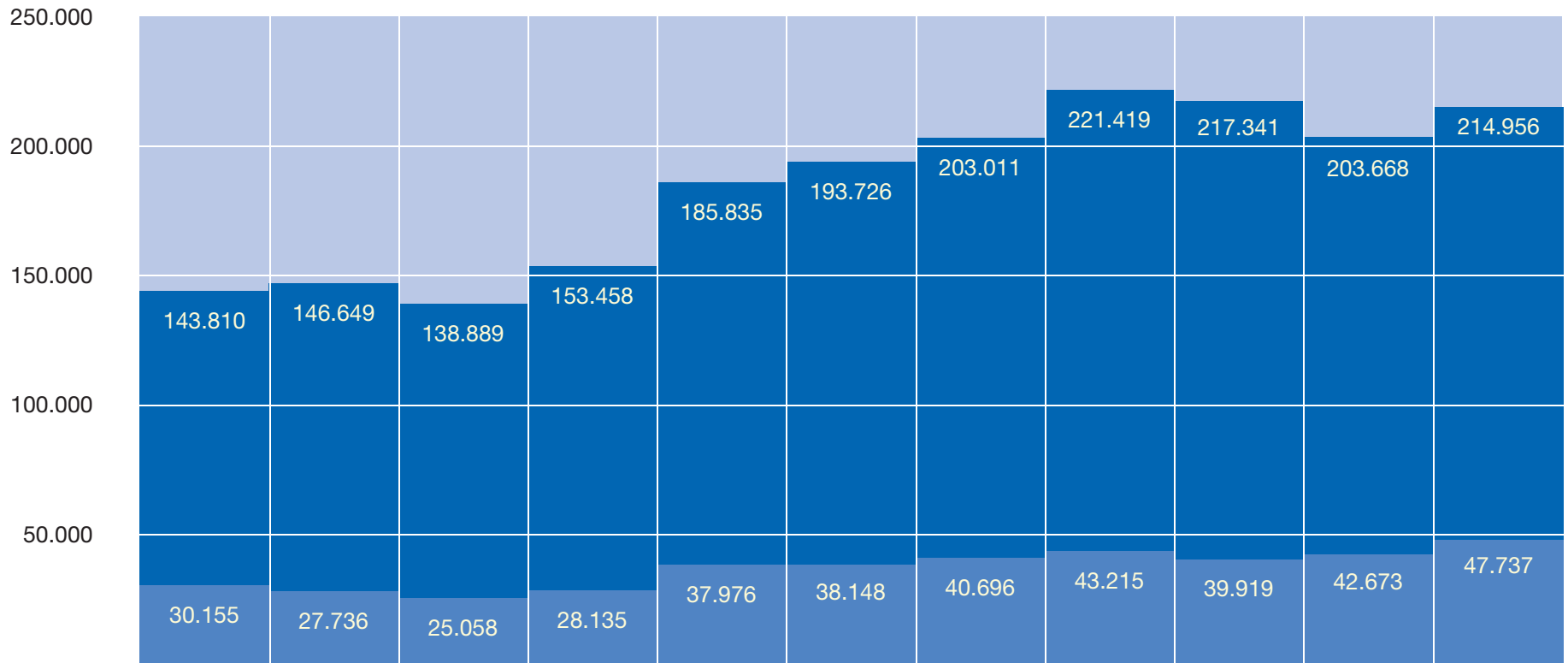


Statistik Herkunftsländer (Top 8) Gäste Januar - September 2011

Platzierung	1. Niederlande	2. Frankreich	3. Schweiz	4. UK	5. Belgien	6. Italien	7. Österreich	8. USA	Asien	Amerika	Platzierung
Gäste	2.414	1.856	1.549	1.263	986	972	857	616	2.709	855	Gäste
Veränderung Vorjahr	+12,3 %	+17,4%	-4,8 %	+21,4 %	+6,8 %	-5,9 %	+11,3 %	+6,2 %	+38,0 %	+5,6 %	Veränderung Vorjahr

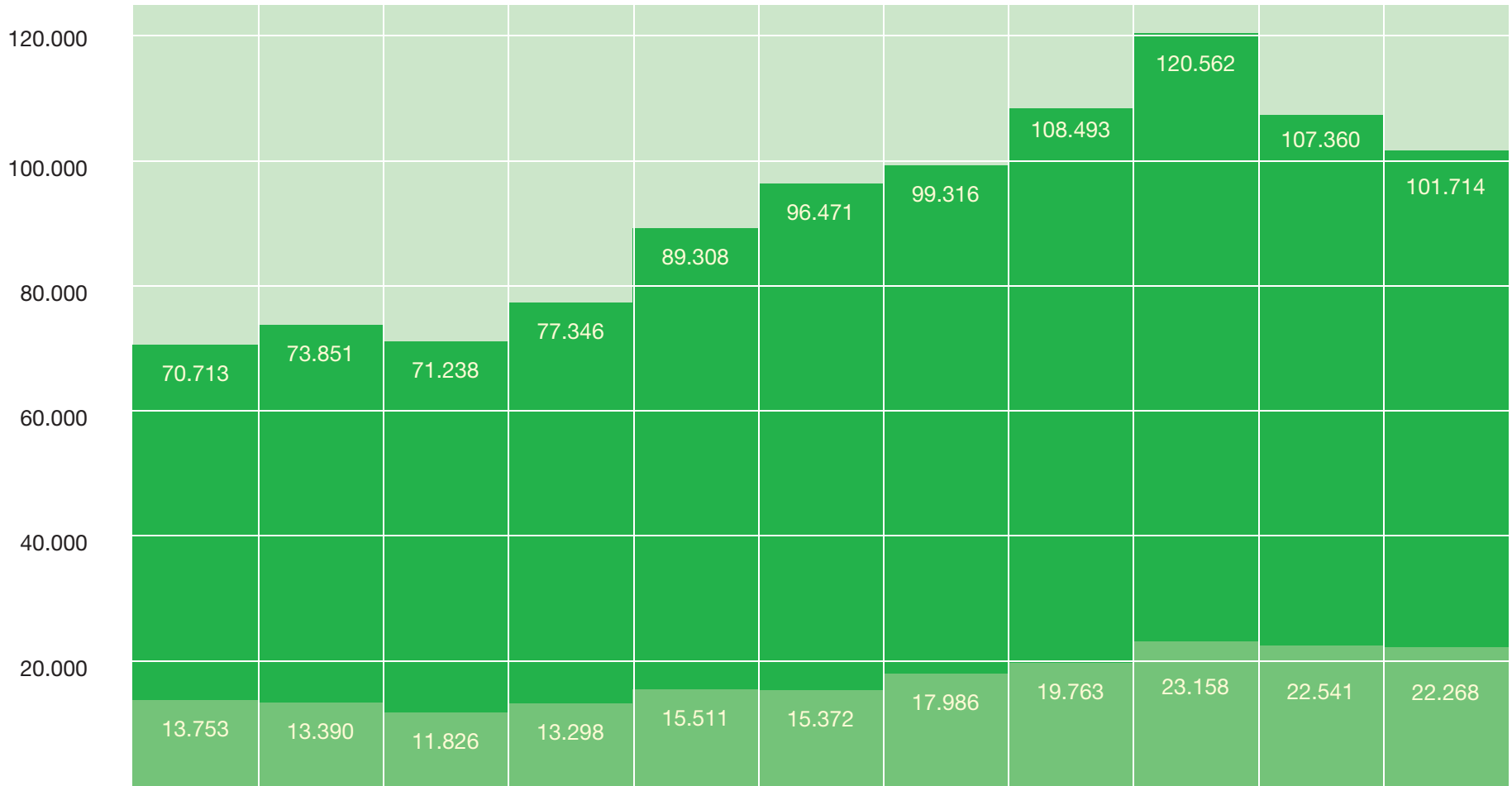


Tourismus - Statistik Pforzheim Übernachtungen 2000 - 2010



Jahr	2000	2001	2002	2003	2004	2005	2006	2007	2008	2009	2010
Übernachtungen	143.810	146.649	138.889	153.458	185.835	193.726	203.011	221.419	217.341	203.668	214.956
davon vom Ausland	30.155	27.736	25.058	28.135	37.976	38.148	40.696	43.215	39.919	42.673	47.737

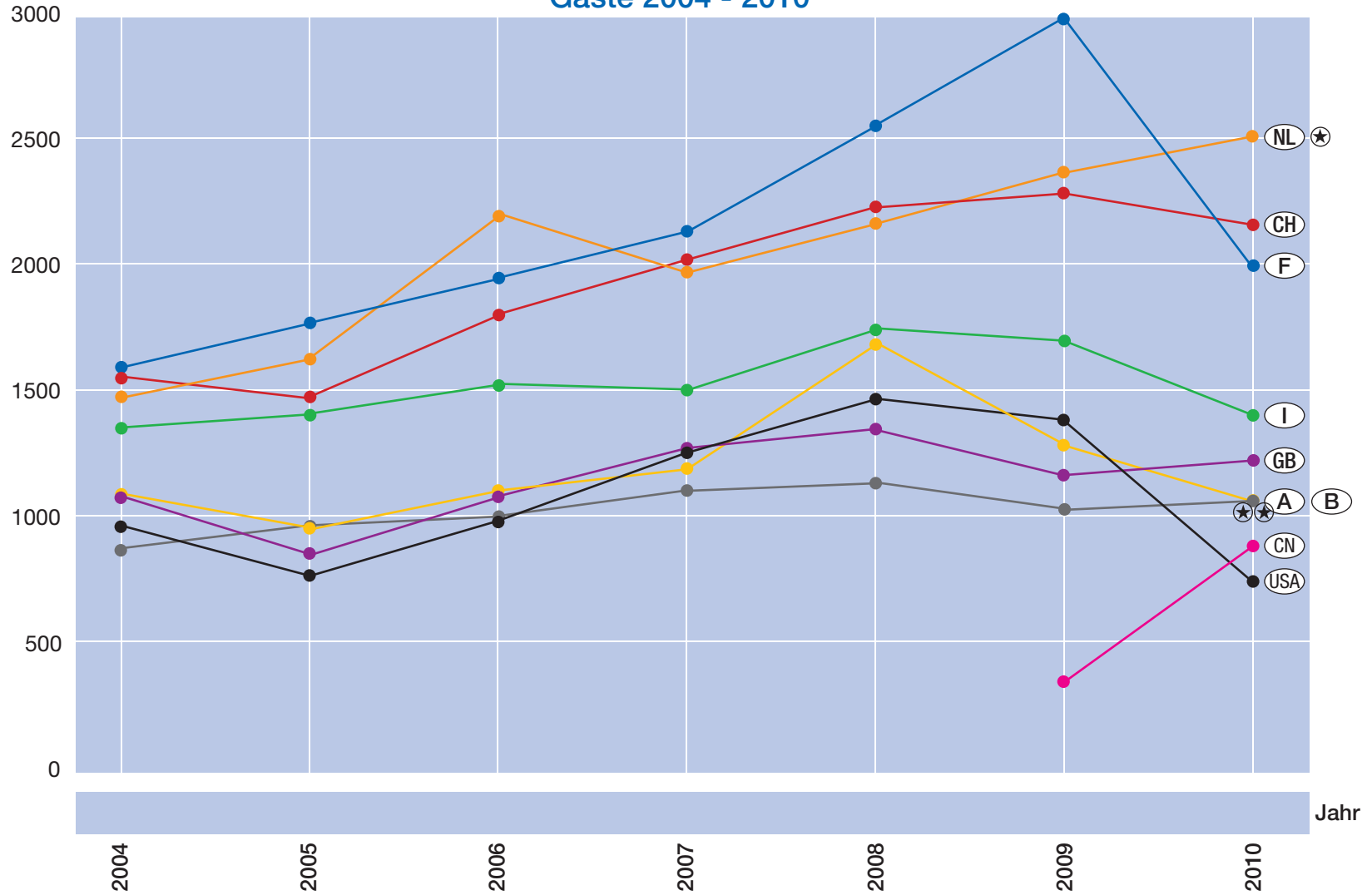
Tourismus - Statistik Pforzheim Gäste 2000 - 2010



Jahr	2000	2001	2002	2003	2004	2005	2006	2007	2008	2009	2010
Gäste	70.713	73.851	71.238	77.346	89.308	96.471	99.316	108.493	120.562	107.360	101.714
davon vom Ausland	13.753	13.390	11.827	13.298	15.511	15.372	17.986	19.763	23.158	22.541	22.268

Statistik Herkunftsländer (Top 8) Gäste 2004 - 2010

Anzahl Gäste

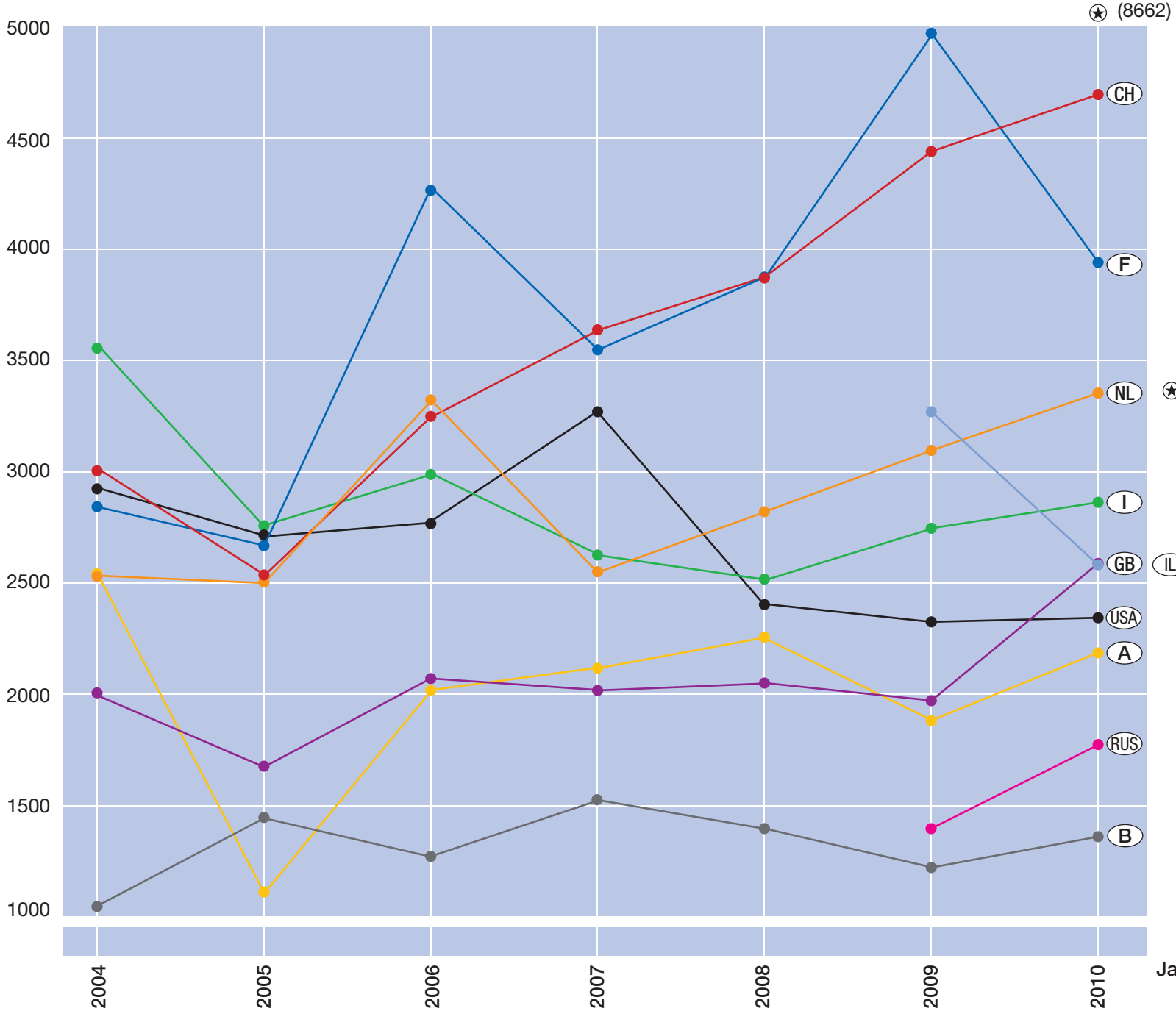


- Herkunftsländer:
(Top 8 in 2010)
- Niederlande
 - Schweiz
 - Frankreich
 - Italien
 - Großbritannien
 - Österreich
 - Belgien
 - China

- Zum Vergleich:
- ⊛ Asien (China, Japan, Indien, Arab. Golfstaaten, Korea, ...)
 - ⊛⊛ Amerika (Kanada, USA, Karibik, Mittelamerika, Südamerika, ...)

Statistik Herkunftsländer (Top 10) / Übernachtungen 2004 - 2010

Anzahl Übernachtungen



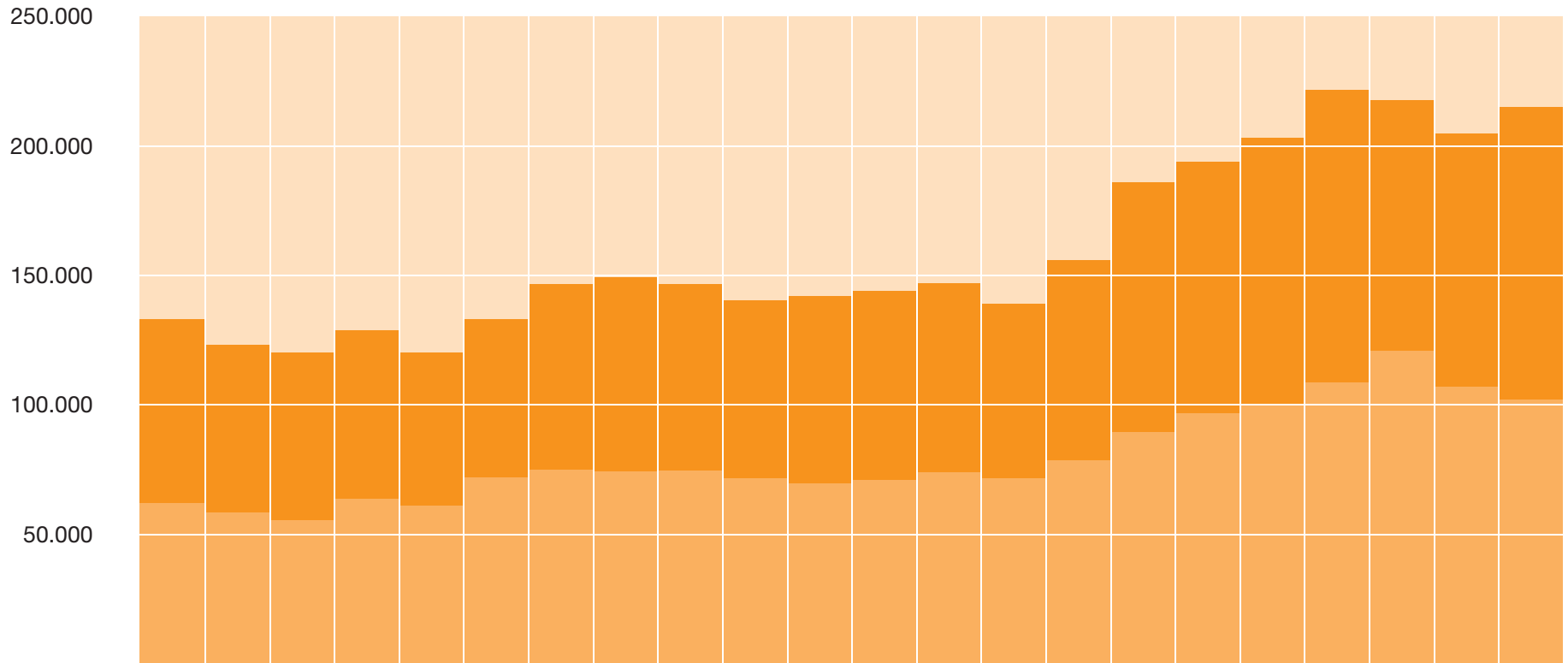
- Herkunftsländer:
(Top 10 in 2010)
- Schweiz
 - Frankreich
 - Niederlande
 - Italien
 - Großbritannien
 - Israel
 - USA
 - Österreich
 - Russland
 - Belgien

- Zum Vergleich:
- ★ (★) Asien
(China, Japan, Indien, Arab. Golfstaaten, Korea, ...)
 - ★ (★) Amerika
(Kanada, USA, Karibik, Mittelamerika, Südamerika, ...)



Jahr

Tourismus - Statistik Pforzheim / Entwicklung des Fremdenverkehrs 1989 - 2010



Jahr	1989	1990	1991	1992	1993	1994	1995	1996	1997	1998	1999	2000	2001	2002	2003	2004	2005	2006	2007	2008	2009	2010
Übernachtungen	132.704	122.799	119.971	128.672	119.958	132.852	146.439	148.942	146.410	140.035	141.669	143.810	146.649	138.889	155.551	185.774	193.690	203.011	221.419	217.341	203.668	214.956
Gäste	61.729	58.187	55.080	63.470	60.720	71.803	74.828	73.916	74.399	71.361	69.524	70.713	73.851	71.238	78.474	89.295	96.467	99.316	108.493	120.562	107.360	101.714
Verweildauer in Tagen	2.15	2.11	2.18	2.03	1.98	1.85	1.96	2.02	1.97	1.96	2.04	2.03	1.99	1.95	1.98	2.08	2.01	2.04	2.04	1.80	1.90	2.10